

使用 Adobe Type Manager

欢迎使用 Adobe® Type Manager® (ATM) 实用程序。这一指南描述了怎样在 Mac 操作平台上安装 ATM 4.6 的方法。这一指南假定你拥有在计算机和其操作系统上的工作经验。要了解 PostScript®、显示分辨率和打印机的相关信息，请参阅您的系统和打印机的文档。

关于 ATM

ATM 是一种从矢量字数据中自动生成高质量的屏幕字体的字体实用工具。使用 ATM，您可以对任何字体进行缩放而不会使字符变得参差不齐。ATM 还可以使你在非 PostScript 打印机上打印出 PostScript 字体，还可以使您创建出罗马字的多主字体的定制实例。

系统要求

ATM 需要以下的硬件和软件：

- 一台 Apple Power Macintosh 计算机
- 32 MB 的内存
- 一个至少还有 3 MB 可用空间的硬盘（安装需要 9.5 MB）
- Mac 8.1 或者更高的版本
- Adobe PostScript (AdobePS™) 8.5.2 或更高，LaserWriter 8.5 或更高的打印机驱动程序

ATM 与大多数的 Mac OS 应用程序、大多数的 PostScript Type 1（PostScript 类型 1）和基于 PostScript 的 OpenType™ 字体、所有的 PostScript 打印机和其它的 PostScript 图象制作设备以及许多非 PostScript 打印机兼容。请阅读自述文件以获得 ATM 的兼容性信息。

安装和删除 ATM

要安装 ATM，请使用硬盘或者 CD 盘片上的“ATM 安装程序”。“安装程序”删除以前的版本，而如果曾安装 ATM 字体数据库，那么将会保留这个库。

ATM 被安装在“系统文件夹”中的“控制面板”文件夹里。一个包括支持文件的 Common 文件夹也被安装到 System 文件夹里。

注意：不要更改 ATM 的文件名。更改文件名可能会影响系统的性能并且使字体不可用。

要安装 ATM：

- 1 关闭所有的病毒防护软件并接重新启动计算机。
- 2 插入 CD 盘片或者在您的硬盘中找到 ATM 安装程序。
- 3 双击“安装程序”图标。然后选择您所在的国家，然后单击“确定”。
- 4 阅读 ATM 最终用户许可协议，单击“接受”，然后单击“继续”。
- 5 再次阅读 ATM 自述文件。阅读完这个文件之后，单击“继续”。
- 6 从弹出菜单中，选择一个安装选项：
- 7 选择“简易安装”来将列出的软件拷贝到选中的磁盘上。然后单击“安装”。
- 8 选择“定制安装”来选择您希望安装的项目。单击“信息”图标（小的 i）来获得每个组件的相关信息。然后单击“安装”。
- 9 跟随着屏幕指示来完成安装。

注意：如果您在使用一个多语言系统并且希望安装其它语言的帮助系统，或者您不希望安装“简易安装”中的一些项目，那么请使用“定制安装”来选择适当的文件。

要从您的系统中删除 ATM：

- 1 启动 ATM 4.6 “安装程序”。
- 2 在“安装程序”窗口的弹出菜单中选择“删除”，单击“删除”，后跟随屏幕指令。

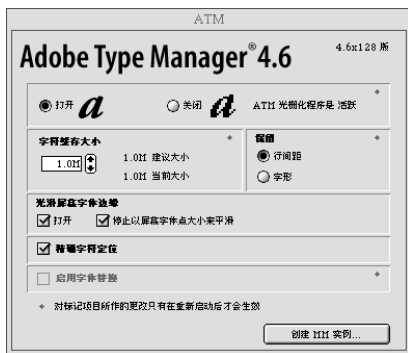
注意：您也可以通过删除“控制面板”文件夹中的“~ATM 控制面板”和删除“系统文件夹”中的“选项”文件夹里的 ATM 选项来做到删除 ATM。

使用 ATM

ATM 在您系统的后台运行，自动地改进字体显示。要打开或者关闭 ATM，要设定字符缓存的大小或者是字体的显示或打印，或者是要创建罗马字体的多主实例，您需要打开“ATM 控制面板”。

要打开“ATM 控制面板”：

在您的“系统文件夹”中的“控制面板”文件夹中双击 ~ATM 图标，或者选择 苹果 > 控制面板 > ATM。



ATM 设置的参数设置

选项指定 ATM 在您的系统中怎样工作。

要设定参数设置：

在“ATM 控制面板”中，从下面的选项中选择。对大多数设置的更改会在重新启动计算机后生效。

开/关 默认情况下，ATM 在安装时是打开的。如果被关闭，ATM 不会自动改进字体显示或者平滑字体边缘。

字体缓存尺寸 ATM 使用缓存 - - 系统内存的一部分，用来储存 ATM 所创建的字体数据。大的字体缓存可以加速滚动和字体的其它屏幕显示但是会限制其它应用程序可以得到的内存。默认的缓存大小是 1.0MB；建议的大小根据您所选择的选项（例如精确字体定位）而变化。如果习惯于在一页上显示多种字体，可能要尝试大一些地缓存尺寸。

保留 选择在显示和打印字体时 ATM 保留的特性：

- “行间距”保持所有的行间距的完整性。ATM 可能压缩带有重音符或其它变音符号的罗马大写字母。这一选项是默认值。
- “字形”增加每个字符边界框的大小，这样每个字符都可以完整地打印出来。选择这一选项可能影响行间距。

在屏幕上平滑字体边缘 ATM 通过平滑计算机显示中固有的锯齿边缘来改进 PostScript 字体的屏幕显示外观。为了平滑边缘，ATM 使用抗波纹融合颜色来为 PostScript 字体的屏幕显示提供一种更加平滑、柔和的边缘。

彩色文字的抗波纹只有当显示器颜色设定为 16 位真彩色或者 24 位真彩色时才可以。如果使用 256 色（8 位颜色），只有黑白文字可以抗波纹。

使用这一功能会降低一些系统中存在大量地打字任务的显示。此时，可尝试增加您的字符缓存。



关闭和打开“平滑”

精确字符定位 ATM 在亚像素级定位字符位置来显示更加准确的间距，特别是在较小的点大小时。选择这一选项可能降低一些系统中有大量打字任务时的显示。只有支持分数宽度的应用程序才支持精确字符定位。

启用字体替换 只有当您曾经安装过 ATM Deluxe 时，这一选项才对罗马字体可用，ATM Deluxe 包括一个字体替换数据库。

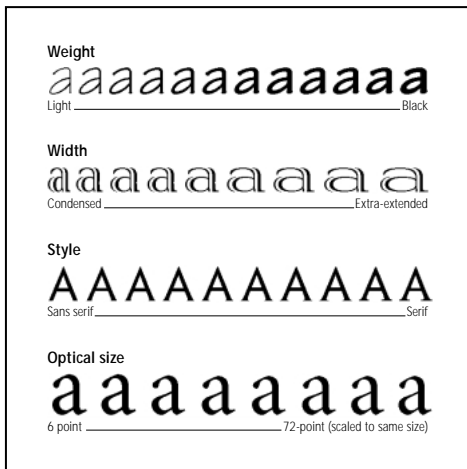
如果打开了字体替换，而且打开了一个需要一种 ATM 无法找到的罗马字体的文档，则 ATM 使用特殊的多主字体 Adobe Sans MM 和 Adobe Serif MM，结合字体数据库，来模仿这种字体。这种替换提供相同的间距和断行，但是可能显得与丢失的字体不是非常一致。如果关闭了这一选项，所使用的应用程序或者系统软件将试图进行字体替换。ATM 字体替换只对 ATM 字体数据库中列出的字体可用。

使用罗马多主字体

多主字体使您可以通过改变例如宽度、高度和光学尺度的字体特性来创建定制罗马字体的实现。你可以象使用任何其它的 PostScript 1 类字体一样来使用多主字体。

在 Mac OS 中，一个多主字体由一种或者多种字体的实例组成。一个实例是一种与其它实例有一处或多处不同特性的字体的特殊实现。每个多主字体的制造商提供由一个完整的字样家族组成的一组可供使用的基本实例。

每个多主字体包括一个或多个设计轴。一个设计轴是一个变量属性，例如重量、宽度、字体和光学尺度。

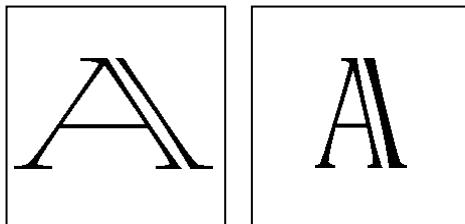


可在多主字体中改变每个设计轴变量中的属性。

要找到哪个设计轴带有多主字体，请参阅您的多主字体包。如果已经安装了该字体，可在 ATM 中看到它可使用的设计轴。想获得查看轴和改变多主字体的信息，参考位于第 5 页的“创建和删除定制实例”。

命名多主实例的惯例是 Family __ design coordinates，其中 Family 是字样的名字，而设计坐标通过一个由数字和字母组成的字符串来表示一个特定的实例。

设计坐标是字体中的每个设计轴的字母和数字的组合。如果字体有单一的设计轴，就有一个单一的字母数字组合（例如 240RG 表示常规重量）。如果有两个设计轴，就有两个字母数字组合，依此类推。



实例名，例如 VivaMM_250 LT 1500 XE（左）和 VivaMM_385 RG 400 CN（右），表示每个字体的设计特性。

在一个设计坐标名内，数字表示沿着轴方向的实例的位置。字母表示基本实例的字体（例如常规、黑体或压缩），或定制实例的设计轴（例如重量和宽度）。基本实例的缩写使用大写字母（例如 XL 代表 Extra-Light）。定制实例的缩写使用小写字母（例如重量是 wt 代表重量，wd 代表宽度）。

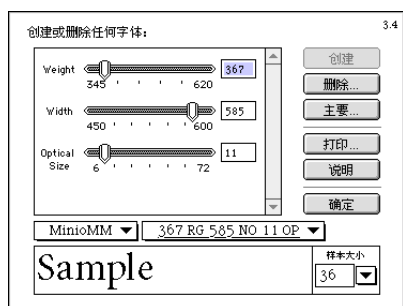
注意：应用程序中的一些字体菜单和字体列表在宽度上有限。比较长的实例名会被截短。

创建和删除定制实例

可通过使用 ATM 设计轴控制来修改基本实例的特性来创建定制实例。ATM 在硬盘上的多主字体文件中保存创建的每个定制实例的信息，这样，定制实例会出现在应用程序的字体菜单中。

要创建一个定制实例：

- 1 在“ATM 控制面板”中，单击“创建 MM 实例”按钮。



- 2 从左边的弹出列表中选择一個多主字体。
- 3 从右边的弹出列表中选择一個基本实例或者一个以前创建的定制实例。
- 4 在文本框中键入一个或多个单词作为显示的样本，然后为样本选择一个点大小。
- 5 使用滑动条来修改实例。每个滑动条与一个多主字体的设计轴相对应。移动滑动条时，样本文字随着改变。
- 6 一旦对新实例满意后，单击“创建”。定制实例出现在字体列表中，代表指定的多主字体。
- 7 要关闭“编辑多主实例”窗口，请单击“完成”。

要删除基本实例或者定制实例：

- 1 在“编辑多主实例”窗口的中弹出列表里选择这个实例，然后单击“删除”。这个实例被从 ATM 和硬盘上的字体文件中删除。

注意：如果将字体列表中的一个基本实例删除，可通过单击“恢复”来恢复所有的基本实例。

- 2 要关闭“编辑多主实例”窗口，请单击“完成”。

实例的自动创建

当打开包含系统中不存在的基本实例，或是包含还没有创建的定制实例的文档时，如果应用程序支持自动生成这一功能并已经安装了正确的多主字体，ATM 将自动创建这个实例。

到系统重新启动为止，实例是全局（对所有应用程序）可用的。ATM 不会储存自动创建的实例，除去当使用包含它们的文档时。要想为全局使用而永久地存储实例，您必须自己创建它们。（参见位于第 5 页的“创建和删除定制实例”）

应用程序处理自动实例的方法各不相同。一些应用程序将实例加入到应用程序“字体”菜单中，一些应用程序正确显示和打印实例，但是不把它们的名字加入到“字体”列表中，还有一些应用程序警告您文档中出现这些实例，这样，您可自己创建它们。

打印包含多主字体的文件

如果您在使用需要打开文件以打印的服务代理，这一服务代理必须拥有与您创建这一文档所用版本相同的应用程序，以及这种多主字体并且安装了 ATM 3.8.3 或者更高版本。

一些应用程序，例如 Adobe Illustrator®，可以自动地重新生成定制字体；其它的应用程序则不能。如果仍有疑问，请查询制造商；同时确保使用应用程序的最新版本。

如果应用程序无法在其它计算机上重新生成定制实例，则必须提供一份用来创建文档时使用的多主字体文件的副本。确保用来打印文档的计算机中安装了这个多主字体和 ATM3.8.3 或者更新的版本。

注意：如果要为您的服务代理提供您的多主字体版本，请确保服务代理拥有该字体的许可证。（参考与字体附带的许可证协议。）



Adobe、Adobe 徽标、Adobe Type Manager、ATM、AdobePS、Illustrator 和 PostScript 是 Adobe Systems Incorporated 公司的商标。Apple、Macintosh、Mac OS、Power Macintosh 和 LaserWriter 是 Apple Computer, Inc. 公司在美国及其它国家注册的商标。OpenType 是 Microsoft Corporation 公司在美国和/或其它国家的商标。所有其它的商标是它们各自的所有者的财产。© 2000 Adobe Systems Incorporated。保留所有权利。

使用 Adobe Type Manager

歡迎使用 Adobe® Type Manager® (ATM) 實用程式。這一指南描述了怎樣在 Mac 操作平臺上安裝 ATM 4.6 的方法。這一指南假定你擁有在電腦和其作業系統上的工作經驗。要瞭解 PostScript®、顯示解析度和印表機的相關資訊，請參閱您的系統和印表機的文檔。

關於 ATM

ATM 是一種從向量字資料中自動生成高質量的螢幕字體的字體實用工具。使用 ATM，您可以對任何字體進行縮放而不會使字元變得參差不齊。ATM 還可以使你在非 PostScript 印表機上列印出 PostScript 字體，還可以使您建立出羅馬字的多主字體的定制實例。

系統要求

ATM 需要以下的硬體和軟體：

- 一台 Apple Power Macintosh 電腦
- 32 MB 的記憶體
- 一個至少還有 3 MB 可用空間的硬碟（安裝需要 9.5 MB）
- Mac OS 8.1 或者更高的版本
- Adobe PostScript (AdobePS™) 8.5.2 或者更高，LaserWriter8.5 或者更高的印表機驅動程式

ATM 與大多數的 Mac 應用程式、大多數的 PostScript Type 1（PostScript 類型 1）、CID（而非 OCF）和基於 PostScript 的 OpenType™ 字體、所有的 PostScript 印表機和其他的 PostScript 圖像製作設備以及許多非 PostScript 印表機相容。請閱讀自述檔案以獲得 ATM 的相容性資訊。

安裝和移除 ATM

要安裝 ATM，請使用硬碟或者 CD 碟片上的「ATM 安裝程式」。安裝程式移除以前的版本，而如果曾安裝 ATM 字體資料庫，那麼將會保留這個庫。

ATM 被安裝在「系統資料夾」中的「控制面板」資料夾里。一個包括支援檔案的 Common 資料夾也被安裝到 System 資料夾里。

注意：不要更改 ATM 的檔案名。更改檔案名可能會影響系統的性能並且使字體不可用。

要安裝 ATM：

- 1 關閉所有的病毒防護軟體並接重新啟動電腦。
- 2 插入 CD 碟片或者在您的硬碟中找到 ATM 安裝程式。
- 3 按兩下「安裝程式」圖示。然後選擇您所在的國家，然後按一下「確定」。
- 4 閱讀 ATM 最終用戶特許協定，按一下「接受」，然後按一下「繼續」。
- 5 再次閱讀 ATM 自述檔案。閱讀完這個檔案之後，按一下「繼續」。
- 6 從彈出功能表中，選擇一個安裝選項：
- 7 選擇「簡易安裝」來將列出的軟體拷貝到選中的磁片上。然後按一下「安裝」。
- 8 選擇「定制安裝」來選擇您希望安裝的專案。按一下「資訊」圖示（小的 i）來獲得每個元件的相關資訊。然後按一下「安裝」。
- 9 跟隨著螢幕指示來完成安裝。

注意：如果您在使用一個多語言系統並且希望安裝其他語言的說明系統，或者您不希望安裝「簡易安裝」中的一些專案，那麼請使用「定制安裝」來選擇適當的檔案。

要從您的系統中移除 ATM：

- 1 啟動 ATM 4.6 「安裝程式」。
- 2 在「安裝程式」視窗的彈出功能表中選擇「移除」，按一下「移除」，後跟隨螢幕指令。

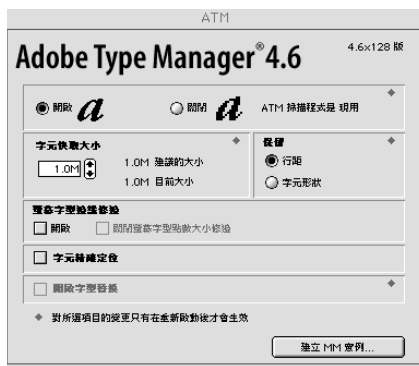
注意：您也可以透過移除「控制面板」資料夾中的「ATM 控制面板」和移除「系統資料夾」中的「選項」資料夾里的 ATM 選項來做到移除 ATM。

使用 ATM

ATM 在您系統的後臺運行，自動地改進字體顯示。要開啟或者關閉 ATM，要設定字元緩存的大小或者是字體的顯示或列印，或者是要建立羅馬字體的多主實例，您需要開啟「ATM 控制面板」。

要開啟「ATM 控制面板」：

在您的「系統資料夾」中的「控制面板」資料夾中按兩下 ~AT 圖示，或者選擇 蘋果 > 控制面板 > ATM。



ATM 組態的參數組態

選項指定 ATM 在您的系統中怎樣工作。

要設定參數組態：

在「ATM 控制面板」中，從下面的選項中選擇。對大多數組態的更改會在重新啟動電腦後生效。

開/關 默認情況下，ATM 在安裝時是開啟的。如果被關閉，ATM 不會自動改進字體顯示或者平滑字體邊緣。

字體緩存尺寸 ATM 使用緩存 - 系統記憶體的一部分，用來儲存 ATM 所建立的字體資料。大的字體緩存可以加速滾動和字體的其他螢幕顯示但是會限制其他應用程式可以得到的記憶體。默認的緩存大小是 1.0 MB；建議的大小根據您所選擇的選項（例如精確字體定位）而變化。如果習慣於在一頁上顯示多種字體，可能要嘗試大一些地緩存尺寸。

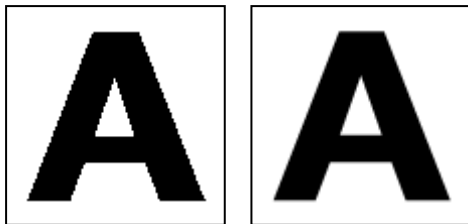
保留 選擇在顯示和列印字體時 ATM 保留的特性：

- 行間距保持所有的行間距的完整性。ATM 可能壓縮帶有重音符或其他變音符號的羅馬大寫字母。這一選項是預設值。
- 字形增加每個字元邊界框的大小，這樣每個字元都可以完整地列印出來。選擇這一選項可能影響行間距。

在螢幕上平滑字體邊緣 ATM 透過平滑電腦顯示中固有的鋸齒邊緣來改進 PostScript 字體的螢幕顯示外觀。為了平滑邊緣，ATM 使用抗波紋融合色彩來為 PostScript 字體的螢幕顯示提供一種更加平滑、柔和的邊緣。

彩色文字的抗波紋只有當顯示器色彩設定為 16 位元真彩色或者 24 位元真彩色時才可以使用。如果使用 256 色（8 位元色彩），只有黑白文字可以抗波紋。

使用這一功能會降低一些系統中存在大量地打字任務的顯示。此時，可嘗試增加您的字元緩存。



關閉和開啟「平滑」

精確字元定位 ATM 在亞像素級定位字元位置來顯示更加準確的間距，特別是在較小的點大小時。選擇這一選項可能降低一些系統中有大量打字任務時的顯示。只有支援分數寬度的應用程式才支援精確字元定位。

啟用字體替換 只有當您曾經安裝過 ATM Deluxe 時，這一選項才對羅馬字體可用，ATM Deluxe 包括一個字體替換資料庫。

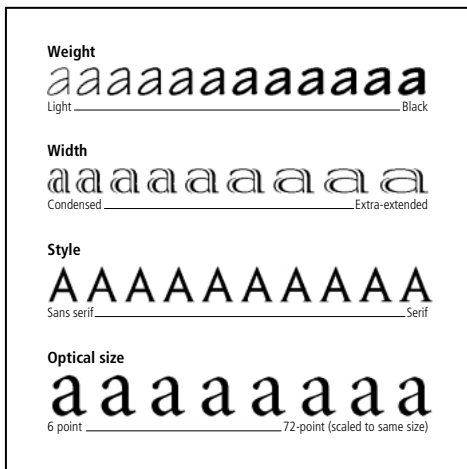
如果開啟了字體替換，而且開啟了一個需要一種 ATM 無法找到的羅馬字體的文檔，則 ATM 使用特殊的多主字體 Adobe Sans MM 和 Adobe Serif MM，結合字體資料庫，來模仿這種字體。這種替換提供相同的間距和斷行，但是可能顯得與丟失的字體不是非常一致。如果關閉了這一選項，所使用的應用程式或者系統軟體將試圖進行字體替換。ATM 字體替換只對在 ATM 字體資料庫中列出的字體可用。

使用羅馬多主字體

多主字體使您可以透過改變例如寬度、高度和光學尺度的字體特性來建立定制羅馬字體的實現。你可以象使用任何其他 PostScript 1 類字體一樣來使用多主字體。

在 Mac 中，一個多主字體由一種或者多種字體的實例組成。一個實例是一種與其他實例有一處或多處不同特性的字體的特殊實現。每個多主字體的製造商提供由一個完整的字樣家族組成的一組可供使用的基本實例。

每個多主字體包括一個或多個設計軸。一個設計軸是一個變數屬性，例如重量、寬度、字體和光學尺度。

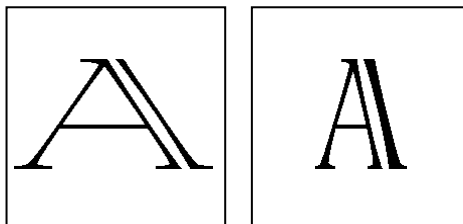


可在多主字體中改變每個設計軸變數中的屬性。

要找到哪個設計軸帶有多主字體，請參閱您的多主字體包。如果已經安裝了該字體，可在 ATM 中看到它可使用的設計軸。想獲得查看軸和改變多主字體的資訊，參考第 4 頁 建立和移除定制實例。

命名多主實例的慣例是 Family_design coordinates，其中 Family 是字樣的名字，而設計座標透過一個由數位和字母組成的字串來表示一個特定的實例。

設計座標是字體中的每個設計軸的字母和數位的組合。如果字體有單一的設計軸，就有一個單一的字母數位組合（例如 240RG 表示常規重量）。如果有兩個設計軸，就有兩個字母數位組合，依此類推。



實例名，例如 VivaMM_250 LT 1500 XE（左）和 VivaMM_385 RG 400 CN（右），表示每個字體的設計特性。

在一個設計座標名內，數位表示沿著軸方向的實例的位置。字母表示基本實例的字體（例如常規、黑體或壓縮），或定制實例的設計軸（例如重量和寬度）。基本實例的縮寫使用大寫字母（例如 XL 代表 Extra-Light）。定制實例的縮寫使用小寫字母（例如重量是 wt 代表重量，wd 代表寬度）。

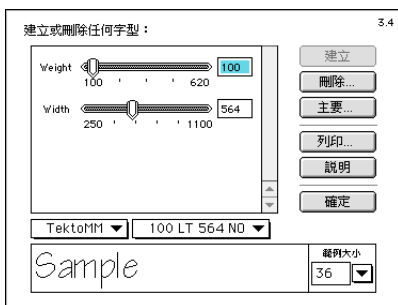
注意：應用程式中的一些字體功能表和字體列表在寬度上有限。比較長的實例名會被裁短。

建立和移除定制實例

可透過使用 ATM 設計軸控制來修改基本實例的特性來建立定制實例。ATM 在硬碟上的多主字體檔案中保存建立的每個定制實例的資訊，這樣，定制實例會出現在應用程式的字體功能表中。

要建立一個定制實例：

1 在「ATM 控制面板」中，按一下「建立 MM 實例」按鈕。



- 2 從左邊的彈出列表中選擇一個多主字體。
- 3 從右邊的彈出列表中選擇一個基本實例或者一個以前建立的定制實例。
- 4 在文本框中鍵入一個或多個單詞作為顯示的樣本，然後為樣本選擇一個點大小。
- 5 使用滑動條來修改實例。每個滑動條與一個多主字體的設計軸相對應。移動滑動條時，樣本文字隨著改變。
- 6 一旦對新實例滿意後，按一下「建立」。定制實例出現在字體列表中，代表指定的多主字體。
- 7 要關閉「編輯多主實例」視窗，請按一下「完成」。

要移除基本實例或者定制實例：

1 在「編輯多主實例」視窗的中彈出列表里選擇這個實例，然後按一下「移除」。這個實例被從 ATM 和硬碟上的字體檔案中移除。

注意：如果將字體列表中的一個基本實例移除，可透過按一下「恢復」來恢復所有的基本實例。

2 要關閉「編輯多主實例」視窗，請按一下「完成」。

實例的自動：建立

當開啟包含系統中不存在的基本實例，或是包含還沒有建立的定制實例的文檔時，如果應用程式支援自動生成這一功能並已經安裝了正確的多主字體，ATM 將自動建立這個實例。

到系統重新啟動為止，實例是全局（對所有應用程式）可用的。ATM 不會儲存自動建立的實例，除去當使用包含它們的文檔時。要想為全局使用而永久地存儲實例，您必須自己建立它們。（參見第 4 頁 建立和移除定制實例）

應用程式處理自動實例的方法各不相同。一些應用程式將實例加入到應用程式「字體」功能表中，一些應用程式正確顯示和列印實例，但是不把它們的名字加入到「字體」列表中，還有一些應用程式警告您文檔中出現這些實例，這樣，您可自己建立它們。

列印包含多主字體的檔案

如果您在使用需要開啟檔案以列印的服務代理，這一服務代理必須擁有與您建立這一文檔所用版本相同的應用程式，以及這種多主字體並且安裝了 ATM 3.8.3 或者更高版本。

一些應用程式，例如 Adobe Illustrator®，可以自動地重新生成定制字體；其他的應用程式則不能。如果仍有疑問，請查詢製造商；同時確保使用應用程式的最新版本。

如果應用程式無法在其他電腦上重新生成定制實例，則必須提供一份用來建立文檔時使用的多主字體檔案的副本。確保用來列印文檔的電腦中安裝了這個多主字體和 ATM3.8.3 或者更新的版本。

注意：如果要為您的服務代理提供您的多主字體版本，請確保服務代理擁有該字體的特許。（參考與字體附帶的特許協定。）



Adobe、Adobe 徽標、Adobe Type Manager、ATM、AdobePS、Illustrator 和 PostScript 是 Adobe Systems Incorporated 公司的商標。Apple、Macintosh、Mac OS、Power Macintosh 和 LaserWriter 是 Apple Computer, Inc. 公司在美國及其它國家註冊的商標。OpenType 是 Microsoft Corporation 公司在美國和/或其他國家的商標。所有其他的商標是它們各自的所有者的財產。c 2000 Adobe Systems Incorporated。保留所有權利。

Adobe Type Manager の使用

Adobe® Type Manager® (ATM) ユーティリティへようこそ。このガイドでは、Macintosh プラットフォームでの ATM 4.6 のインストールおよび使用方法について説明しています。このガイドは、コンピュータとオペレーティングシステムの操作に関する知識を有するユーザを対象として書かれています。PostScript®、ディスプレイ解像度、およびプリンタの詳細については、システムまたはプリンタのマニュアルを参照してください。

ATM について

ATM は、アウトラインフォントデータから高品質のスクリーンフォントを自動生成するフォントユーティリティです。ATM を使うと、どのようなフォントの文字を拡大または縮小しても、縁がギザギザになることはありません。また、ATM を使うと、PostScript プリンタ以外のプリンタで PostScript フォントをプリントしたり、英字のマルチプルマスターフォントのカスタムインスタンスを作成したりできます。

必要なシステム

ATM を実行するには、次のハードウェアおよびソフトウェアコンポーネントが必要です。

- Apple Power Macintosh コンピュータ
- 32MB 以上の RAM
- 最低 3MB 以上のハードディスクの空き容量 (インストールには 9.5MB 必要)
- Mac OS 8.1 以降
- Adobe PostScript (AdobePS™) 8.5.2 以降または LaserWriter 8.5 以降のプリンタドライバ

ATM は、主な Macintosh アプリケーション、主な PostScript Type 1、および PostScript ベースの OpenType™ フォント、すべての PostScript プリンタおよび PostScript イメージセッタ、さらに多くの PostScript プリンタ以外のプリンタと互換性があります。ATM の互換性に関する情報については、お読みくださいファイルを参照してください。

ATM のインストールと削除

ATM をインストールするには、ハードディスクまたは CD 上の ATM インストーラを使用します。インストーラは古いバージョンの ATM を削除し、ATM フォントデータベースがインストールされている場合、それをそのまま残します。

ATM は、「システムフォルダ」の「コントロールパネル」フォルダにインストールされます。サポートファイルを含む共通フォルダも、「システムフォルダ」にインストールされます。

注意： ATM のファイル名は変更しないでください。ファイル名を変更すると、システムのパフォーマンスが影響を受けたり、フォントが正しくレンダリングされない場合があります。

ATM をインストールするには：

- 1 実行中のすべてのウィルス対策ソフトウェアをオフにし、コンピュータを再起動します。
- 2 CD を挿入するか、ハードディスク上の ATM インストーラを探します。
- 3 インストーラアイコンをダブルクリックします。ATM を使用する国を選択し、「OK」をクリックします。

4 エンドユーザ使用許諾契約を読み、「承諾」をクリックしてから「続行」をクリックします。

5 表示される説明ファイルの内容を確認します。ファイルを読み終わったら、「続行」をクリックします。

6 ポップアップメニューで、インストールオプションを選択します。

- 「簡易インストール」を選択すると、一覧表示されているソフトウェアが指定したディスクにコピーされます。「インストール」をクリックします。

- 「カスタマイズ」を選択すると、インストールするアイテムを指定できます。各コンポーネントについての情報を表示するには、情報アイコン (小さい *i*) をクリックします。「インストール」をクリックします。

7 画面に表示される指示に従って、インストールを完了します。

注意：複数言語対応のシステムで別の言語のサポートシステムをインストールする場合や、「簡易インストール」で一覧表示されているアイテムの一部をインストールしない場合は、「カスタマイズ」を使用して必要なファイルを選択します。

システムから ATM を削除するには：

1 ATM 4.6 インストーラを起動します。

2 インストーラウィンドウのポップアップメニューで「削除」を選択し、「削除」をクリックしてから、画面の指示に従います。

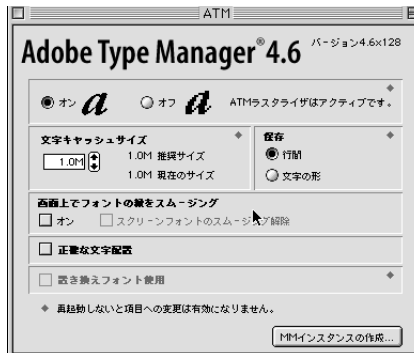
注意：「コントロールパネル」フォルダから「~ATM」コントロールパネルを削除し、「システムフォルダ」の「初期設定」フォルダから ATM の設定ファイルを削除することによって、ATM をアンインストールすることもできます。

ATM の使用

ATM はシステムのバックグラウンドで実行され、フォント表示を自動的に改善します。ATM のオン/オフの切り換え、文字キャッシュサイズの設定、フォントの表示またはプリント、英字フォントのマルチプルマスターインスタンスの作成などは、ATM コントロールパネルで実行します。

ATM コントロールパネルを開くには：

「システムフォルダ」の「コントロールパネル」フォルダにある ~ATM アイコンをダブルクリックするか、アップルメニュー/コントロールパネル/ATM を選択します。



ATM の環境設定

環境設定では、システム上での ATM の動作を指定します。

環境設定を行うには：

ATM コントロールパネルで、次のいずれかのオプションを選択します。大部分の設定に対する変更は、コンピュータの再起動後に有効になります。

オン/オフ 初期設定では、ATM はインストール時に「オン」になっています。「オフ」になっている場合、フォント表示の改善やフォントの縁のスモーキングは自動的に実行されません。

文字キャッシュサイズ システムメモリの一部であるキャッシュを使用して、ATM で作成したフォントデータが保存されます。フォントキャッシュを大きくすると、スクロールやフォントの画面表示の処理速度は速くなりますが、ほかのアプリケーションで使用できるメモリが少なくなります。初期設定のキャッシュサイズは 1.0MB です。推奨サイズは、「正確な文字配置」などのオプション設定によって異なります。1 ページ内で複数のフォントを使用することが多い場合は、キャッシュサイズを大きめに設定します。

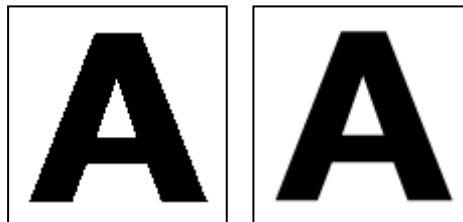
保存 フォントの表示またはプリント時に ATM で保持する属性を選択します。

- 「行間」を選択すると、すべての行間がそのまま保持されます。ATM では、アクセント記号や分音符号などの付いた英大文字は省略される場合があります。このオプションは初期設定で選択されています。
- 「文字の形」を選択すると、各文字のバウンディングボックスが拡大され、文字全体がプリントされるようになります。このオプションを選択すると、行間に影響する場合があります。

画面上でフォントの縁をスモーキング ATM によって、コンピュータ表示に固有のギザギザの縁が滑らかになり、画面上の PostScript フォントの外観が改善されます。縁を滑らかにするために、ATM ではアンチエイリアスが使用されます。この機能によってカラーがブレンドされ、画面上の PostScript フォントの縁が滑らかで柔らかくなります。

カラーテキストに対するアンチエイリアス機能は、モニタのカラー設定が約 32,000 色 (16 ビット) または約 1,670 万色 (24 ビット) の場合のみ有効です。カラー設定が 256 色 (8 ビット) の場合は、モノクロテキストのみがアンチエイリアス処理されます。

この機能を使うと、一部のシステムでは、タイプを多く使った書類などの表示が遅くなります。この場合、文字キャッシュサイズを大きくしてください。



スモーキングをオフにした場合とオンにした場合

正確な文字配置 文字をサブピクセルレベルで配置して、より正確な間隔で表示します (特にポイントサイズが小さい場合)。このオプションを選択すると、一部のシステムでは、タイプを多く使った書類などの表示が遅くなります。

「正確な文字配置」は、分数の文字幅をサポートするアプリケーションでのみ有効です。

置き換えフォントを使用 このオプションは、フォント置き換えデータベースを含む ATM Deluxe を事前にインストールしていた場合に、英字フォントに対してのみ有効です。

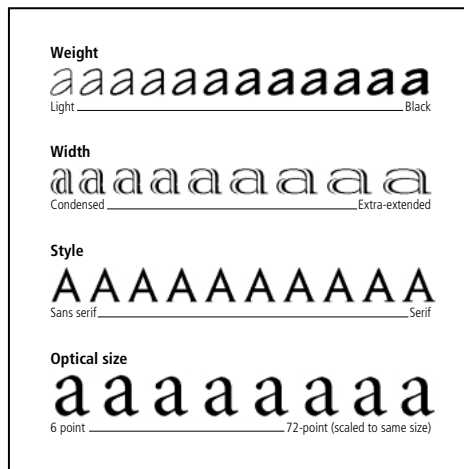
フォントの置き換え機能をオンにして、ATM にはない英字フォントを含む書類を開くと、フォントデータベースとともに、特別なマルチプルマスターフォントである Adobe Sans MM および Adobe Serif MM が使用され、フォントが擬似的に置き換えられます。この置き換えによって、間隔や行間は元のフォントと同じになりますが、外観は異なる場合があります。このオプションがオフの場合でも、使用しているアプリケーションやシステムソフトウェアによっては、フォントの置き換えを実行しようとする場合があります。ATM のフォントの置き換え処理は、ATM フォントデータベース内に含まれるフォントに対してのみ有効です。

英字マルチプルマスターフォントの使用

マルチプルマスターフォントを使うと、幅、高さ、表示サイズなどの書体属性を変更することによって、英字フォントのカスタム表示を作成することができます。マルチプルマスターフォントの使用法は、ほかの英字 PostScript Type 1 フォントの使用法と同じです。

Macintosh の場合、マルチプルマスターフォントには 1 つまたは複数のフォントのインスタンスが含まれています。インスタンスとは、1 つまたは複数の属性内のほかのインスタンスとは異なる特殊なフォント表示のことです。各マルチプルマスターフォントのメーカーでは、完全な書体ファミリーを構成する既成のプライマリインスタンスのセットを提供しています。

各マルチプルマスターフォントには、1 つまたは複数のデザイン軸が含まれています。デザイン軸とは、太さ、幅、スタイル、表示サイズなどの可変の属性のことです。

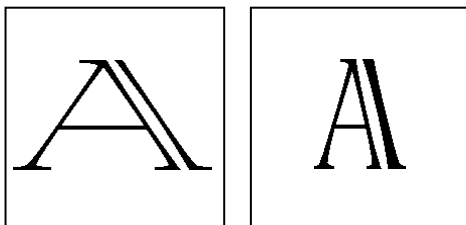


マルチプルマスターフォントで使用可能な各デザイン軸の属性は変更できる。

マルチプルマスターフォントに含まれるデザイン軸を特定するには、マルチプルマスターフォントパッケージを参照してください。フォントが既にインストールされている場合は、ATM のフォントで使用可能なデザイン軸を参照することもできます。デザイン軸の表示とマルチプルマスターフォントの変更の詳細については、5 ページの「カスタムインスタンスの作成と削除」を参照してください。

マルチプルマスターインスタンスには、Family_design coordinates という形式で名前を付けます。Family には書体の名前を指定し、design coordinates には数字と文字を使用して特定のインスタンスの識別子を指定します。

デザイン座標軸は、フォント内の各デザイン軸における英数字の組み合わせで示されます。フォントに1つのデザイン軸が含まれる場合は、英数字の組み合わせも1組になります(標準の太さの場合は240 RG など)。同様に、フォントに2つのデザイン軸が含まれる場合は、英数字の組み合わせも2組になります。



VivaMM_250 LT 1500 XE (左) や VivaMM_385 RG 400 CN (右) などのインスタンス名は、各フォントのデザイン属性を示す。

デザイン座標名の数字は、デザイン軸に対するインスタンスの位置を示します。文字は、プライマリインスタンスのスタイル(標準、ボールド、コンデンスなど)や、カスタムインスタンスのデザイン軸(太さや幅など)を示します。プライマリインスタンスの略語には大文字を使用します(Extra-Light の場合は XL など)。カスタムインスタンスの略語には小文字を使用します(太さ(weight) は wt、幅(width) は wd など)。

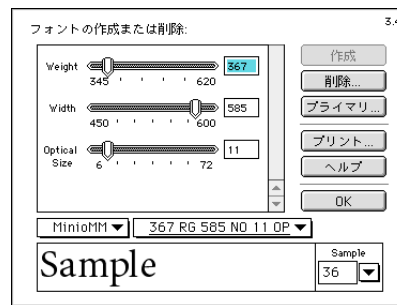
注意: アプリケーション内の一部の「フォント」メニューやフォントリストでは、表示文字数に制限があります。インスタンス名が長い場合は省略されることがあります。

カスタムインスタンスの作成と削除

ATM デザイン軸コントロールを使用して、プライマリインスタンスの属性を変更することにより、カスタムインスタンスを作成することができます。ATM では、作成した各カスタムインスタンスについての情報は、ハードディスク上のマルチプルマスターフォントファイルに保存され、カスタムインスタンスがアプリケーションの「フォント」メニューに表示されます。

カスタムインスタンスを作成するには:

1 ATM コントロールパネルで、「MM インスタンスの作成」をクリックします。



2 左側のポップアップリストで、マルチプルマスターフォントを選択します。

3 プライマリインスタンスを選択するか、右側のポップアップリストで作成済みのカスタムインスタンスを選択します。

4 テキストボックスに、サンプル表示用の単語をいくつか入力してから、ポイントサイズを選択します。

5 スライダーコントロールを使用して、インスタンスを変更します。各スライダーコントロールは、マルチプルマスターフォント内のデザイン軸に対応しています。スライダーを動かすと、サンプルテキストが変わります。

6 新しいインスタンスが決まったら、「作成」をクリックします。カスタムインスタンスが、指定したマルチプルマスターフォントのフォントリストに表示されます。

7 「マルチプルマスターインスタンスを編集」ウィンドウを閉じるには、「完了」をクリックします。

プライマリインスタンスまたはカスタムインスタンスを削除するには：

1 「マルチプルマスターインスタンスを編集」ウィンドウで、ポップアップリストからインスタンスを選択し、「削除」をクリックします。選択されたインスタンスは、ATMおよびハードディスク上のフォントファイルから削除されます。

注意：フォントリストからプライマリインスタンスを削除しても、「プライマリ」をクリックしてすべてのプライマリインスタンスを元に戻すことができます。

2 「マルチプルマスターインスタンスを編集」ウィンドウを閉じるには、「OK」をクリックします。

インスタンスの自動作成

システム上にないプライマリインスタンスや、作成されていないカスタムインスタンスを含む書類を開く場合、それらのインスタンスが自動的に作成されます。ただし、自動作成機能は、アプリケーションでこの機能がサポートされ、正しいマルチプルマスターフォントがインストールされている場合にのみ有効です。

自動作成されたインスタンスは、システムを再起動するまではグローバルに（すべてのアプリケーションで）有効です。ATM では、自動作成したインスタンスを含む書類を使用する場合を除き、これらのインスタンスが保存されません。これらのインスタンスをグローバルに使用するために永久に保存する場合は、これらのインスタンスを自分で作成する必要があります（5 ページの「カスタムインスタンスの作成と削除」を参照してください）。

自動インスタンスの処理方法は、アプリケーションによって異なります。アプリケーションによっては、インスタンス名がアプリケーションの「フォント」メニューに追加されます。インスタンスが正しく表示およびプリントされても、「フォント」メニューには追加されないアプリケーションもあります。また、書類内にそのようなインスタンスがあることを警告し、ユーザが自分で作成できるようにするアプリケーションもあります。

マルチプルマスターフォントを含むファイルのプリント

出力サービスセンターでファイルを開いてプリントする場合、その書類を作成したアプリケーションと同じバージョンのアプリケーション、およびマルチプルマスターフォントと ATM 3.8.3 以降がインストールされたコンピュータが必要です。

Adobe Illustrator® などの一部のアプリケーションでは、カスタムフォントを自動的に再生成することができます。その他のアプリケーションでは再生成できません。フォントを再生成できるかどうかが不明な場合は、アプリケーションのメーカーまでお問い合わせください。

また、使用しているアプリケーションが最新バージョンであることも確認してください。

ほかのコンピュータ上でカスタムインスタンスを再生成できない場合は、書類の作成時に使用したマルチプルマスターフォントファイルのコピーが必要になります。書類をプリントするコンピュータに、マルチプルマスターフォントと ATM 3.8.3 以降がインストールされていることを確認してください。

注意：使用しているマルチプルマスターフォントを出力サービスセンターに提供する場合、そのフォントに対するライセンスをサービスセンターが所有していることを確認してください（フォントに付属の使用許諾契約をお読みください）。



Adobe Type Manager

Adobe® Type Manager®(ATM)
 Mac
 ATM 4.6
 가
 가
 . PostScript®,

ATM Mac ,
 PostScript Type 1, PostScript
 OpenType™ , PostScript
 PostScript 가
 ATM Readme .

ATM
 ATM

ATM
 ATM CD
 ATM ATM
 ATM 가 ATM

. ATM PostScript 가
 PostScript
 Roman (MM)

ATM
 : ATM

- ATM
 가
- Apple PowerMac
 - 32MB RAM
 - 3MB (9.5MB)
 - Mac 8.1
 - Adobe PostScript (Adobe PS) 8.5.2 , LaserWriter 8.5

- ATM
 1
 2 CD ATM
 3 가 가
 4 ATM

5 ATM Readme
Readme

6

7

8

(i)

9

:

ATM

1 ATM 4.6

2

:

~ ATM

ATM

ATM

/

ATM

ATM
가

ATM

ATM

ATM ATM

. ATM

Roman

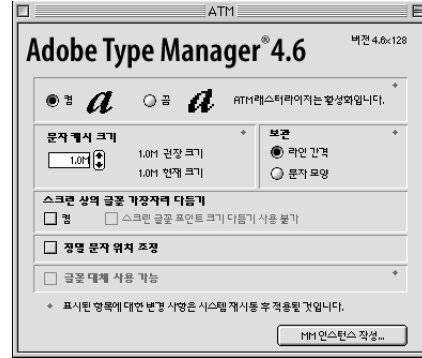
(MM)

ATM

1.0M

ATM

Apple > ~ ATM
> ATM



ATM

ATM

ATM

가

가

ATM

ATM

. ATM Roman

가

가

ATM Deluxe

Roman

가

ATM

가

PostScript

가

ATM

ATM

가

Roman

ATM

(MM)

Adobe Sans

PostScript

가

MM

Adobe Serif MM

(16)

(24

)
256(8)

가

가

. ATM

ATM

Roman

(MM)

MM

Roman

Roman PostScript Type 1

MM

Mac

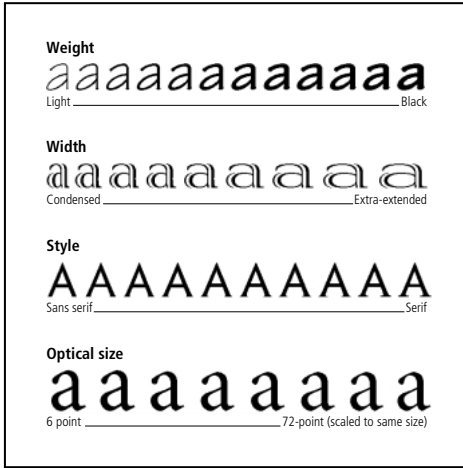
MM

. MM

가



MM



MM

MM

ATM

MM

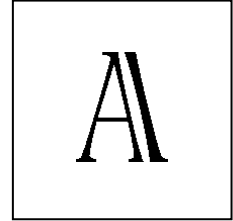
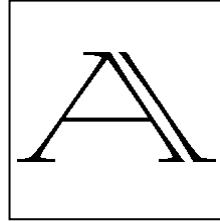
?4

MM

Family_design coordinates , Family design coordinates

design coordinates

, 240 RG Regular)



VivaMM_250 LT 1500 XE ()
VivaMM_385 RG 400 CN ()

design coordinate

()

, XL Extra-Light)

(, wt weight, wd width)

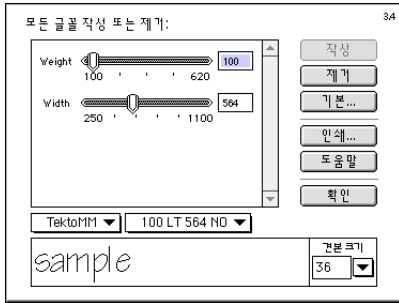
ATM

. ATM (MM)

가

1 ATM MM

1 MM



가 ATM

2 MM

2 MM

ATM

3

MM

4

(ATM)

5

MM

가 “ (?4 ”)

6

가 MM

7 MM

가 가 가 가

MM

MM

ATM 3.8.3

Adobe Illustrator[®]

MM

. MM

ATM 3.8.3

MM

MM

. (

.)



Adobe, Adobe , Adobe Type Manager, ATM, AdobePS, Illustrator PostScript Adobe Systems Incorporated

가 Apple, Macintosh, Mac OS, Power Macintosh LaserWriter Apple Computer, Inc.
. OpenType 가 Microsoft

. 2000 Adobe Systems .